

Ce document fournit des informations essentielles aux investisseurs de cet OPCVM. Il ne s'agit pas d'un document promotionnel. Les informations qu'il contient vous sont fournies conformément à une obligation légale, afin de vous aider à comprendre en quoi consiste un investissement dans ce fonds et quels risques y sont associés. Il vous est conseillé de le lire pour décider en connaissance de cause d'investir ou non.

## MAM OPTIMA 25-125

Code ISIN : FR0000971863 part C

FCP géré par Meeschaert Asset Management

### OBJECTIFS ET POLITIQUE D'INVESTISSEMENT

- Le fonds est classifié "Diversifié"

**MAM OPTIMA 25-125 a pour objectif de gestion** sur la durée de placement recommandée, de réaliser une performance supérieure à l'indice composite 75% Dow Jones Euro Stoxx 50 net total return (calculé dividendes réinvestis) et 25% d'Eonia (calculé coupons réinvestis) en investissant en actions des sociétés de l'Union Européenne. A titre purement indicatif, cet indicateur composite pourra être utilisé comme indicateur de comparaison à posteriori de la performance.

**La stratégie d'investissement du portefeuille est bâtie autour d'un processus décomposé en deux étapes :**

- analyse fondamentale de l'environnement macroéconomique et analyse technique sur des tendances longues et multi-marchés.
- sélection d'actions dont les cours en Bourse paraissent être sous-évalués par rapport à la qualité de l'entreprise et à ses perspectives de croissance.

L'OPCVM peut exposer de 25% à 125% de son actif net au risque actions via l'investissement direct, des OPCVM et/ou de FIA européens ouverts à une clientèle non professionnelle et l'utilisation de dérivés. Le portefeuille est en permanence investi à hauteur de 75% au moins en actions et autres titres éligibles au PEA. L'investissement en actions est réalisé majoritairement dans l'Union Européenne, il pourra concerner des petites capitalisations dans la limite de 10% de l'actif. L'OPCVM peut exposer son actif au risque de taux via des titres vifs et des OPCVM et/ou de FIA européens ouverts à une clientèle non professionnelle. L'OPCVM peut investir jusqu'à 25% de son actif en produits obligataires dont des obligations convertibles, en titres de créances négociables d'état ou d'émetteurs privés de la zone euro et en produits monétaires. La gestion est une gestion active de convictions basée sur une analyse interne réalisée par les équipes de gestion du fonds : avec notamment l'étude des flux sur les marchés obligataires d'émetteurs privés, les bilans, rapports annuels et les équipes de managements des sociétés, l'environnement concurrentiel et les perspectives du secteur d'activité. Elle ne résulte pas uniquement des critères des agences de notation. Les produits de taux pourront dans la limite de 10 % de l'actif, concerner des produits de notation inférieure à BBB- et /ou non notés (notation composite Bloomberg ou équivalent Standard & Poor's ou équivalent Moody's ou équivalent Fitch ou équivalent notation société de la gestion).

Le FCP pourra détenir des parts ou actions d'OPCVM jusqu'à 100% de l'actif net et de FIA européens ouverts à une clientèle non professionnelle jusqu'à 30% de l'actif net, de toute classification, gérés par Meeschaert Asset Management ou d'autres sociétés de gestion. L'OPCVM pourra intervenir sur des instruments financiers à terme (futures) négociés sur des marchés réglementés français et étrangers. Dans ce cadre, le gérant pourra prendre des positions en vue de couvrir jusqu'à 100% de son actif ou de surexposer dans la limite de 25% le portefeuille au risque action.

**Durée de placement recommandée :** Ce fonds pourrait ne pas convenir aux investisseurs qui prévoient de retirer leur apport avant 5 ans. Les revenus sont capitalisés. Vous pouvez demander le remboursement de vos parts chez BNP Paribas Securities Services avant 12 heures pour qu'il soit exécuté sur la base de la prochaine valeur liquidative calculée sur les cours de clôture du jour, les opérations de rachat étant exécutées de façon quotidienne.

### PROFIL DE RISQUE ET DE RENDEMENT



Le niveau de risque de ce fonds est 5, il reflète principalement sa gestion discrétionnaire et son positionnement sur les produits actions.

Les principaux risques du fonds non pris en compte par l'indicateur sont :

**Risque de crédit :** Risque que le cours du titre baisse suite à la dégradation de la santé financière de l'émetteur et/ou d'une émission qui augmente la probabilité que l'émetteur et/ou l'émission n'honore pas ses engagements vis-à-vis de l'investisseur.

**Risque de liquidité :** Risque que l'investisseur ne puisse pas négocier ses titres à la vente dans le cas particulier où les volumes d'échange sur les marchés financiers sont très faibles, La survenance de ce risque pourra faire baisser la Valeur Liquidative de l'OPCVM.

- Les données historiques utilisées pour l'indicateur synthétique peuvent ne pas constituer une indication fiable du profil de risque futur du fonds.
- La catégorie de risque affichée et le classement du fonds ne sont pas garantis, ils peuvent évoluer dans le temps.
- Le capital initialement investi ne bénéficie d'aucune garantie.
- La catégorie la plus faible ne signifie pas « sans risque ».

**FRAIS**

Les frais et commissions acquittés servent à couvrir les coûts d'exploitation de l'OPCVM, y compris les coûts de commercialisation et de distribution des parts. Ces frais réduisent la croissance potentielle des investissements.

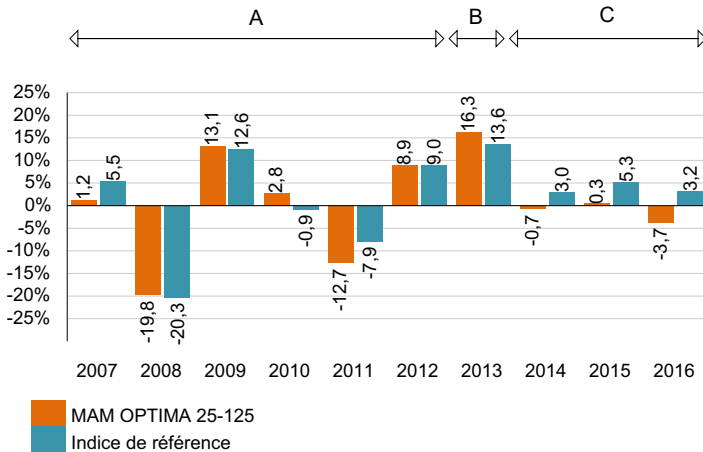
Frais uniques à la souscription et au rachat	
Frais d'entrée	2,00%
Frais de sortie	Néant
Le pourcentage indiqué est le maximum pouvant être prélevé sur votre capital avant que celui-ci ne soit investi ou ne vous soit remboursé.	
Frais prélevés en cours d'exercice	
Frais courants	3,41% *TTC de l'actif net l'an
Frais prélevés sous conditions spécifiques	
Commission de performance	Néant

Les frais d'entrée et de sortie affichés sont des frais maximum. Dans certains cas, ces frais peuvent être inférieurs. Vous pouvez obtenir plus d'information auprès de votre distributeur ou de votre conseiller sur le montant effectif de ces frais.

\*Le pourcentage indiqué se fonde sur les frais de l'exercice précédent clos en décembre 2016. Il peut varier d'une année sur l'autre. Les frais courants ne comprennent pas : les commissions de surperformance et les frais d'intermédiation excepté dans le cas de frais d'entrée et/ou de sortie payés par l'OPCVM lorsqu'il achète ou vend des parts d'un autre véhicule de gestion collective.

Pour plus d'information sur les frais, veuillez vous référer à la rubrique "frais et commissions" du prospectus de cet OPCVM, disponible sur le site internet [www.meeschaert.com](http://www.meeschaert.com).

**PERFORMANCES PASSES**



Les performances passées ne sont pas une indication fiable des performances futures. Les performances affichées ont été réalisées dans le cadre d'une stratégie d'investissement différente.

Ces performances intègrent la totalité des frais hors frais d'entrée ou de sortie.

La performance de l'OPCVM est calculée coupons nets réinvestis.

A compter du 08/11/2013, l'indice de référence tient compte des dividendes réinvestis.

Tickers Bloomberg indice composite de référence : SX5T, EONCAPL7.

Date de création du fonds : 20/05/1980

Devise de référence : Euros

- A : 50% MSCI EURO, 25% EURO MTS 1-3 ans, 25% EONIA
- B : 75% DJ EURO STOXX 50, 25% EONIA
- C : 75% DJ EURO STOXX 50 NTR, 25% EONIA

**INFORMATIONS PRATIQUES**

Dépositaire : BNP Paribas Securities Services

Gestionnaire comptable par délégation : BNP Paribas Securities Services

Le montant minimal de souscription initiale est de 1 millième de part.

L'OPCVM propose d'autres parts ou actions pour des catégories d'investisseurs définies dans son prospectus.

Le prospectus dans sa version la plus récente ainsi que les derniers rapports annuels et périodiques sont disponibles gratuitement en français auprès de Meeschaert Asset Management, par écrit au 12 Rond-Point des Champs-Élysées 75008 Paris, et sur le site internet [www.meeschaert.com](http://www.meeschaert.com). La valeur liquidative est disponible sur simple demande auprès de la société de gestion et sur son site internet. Le document d'informations clés pour l'investisseur (DIC) de la part I destinée plus particulièrement aux investisseurs institutionnels et assimilés est disponible dans les mêmes conditions.

Selon votre régime fiscal, les plus-values et revenus éventuels liés à la détention de titres de l'OPCVM peuvent être soumis à taxation. Nous vous conseillons de vous renseigner à ce sujet auprès du commercialisateur de l'OPCVM.

Ces parts ne doivent ni être offertes, vendues ou transférées aux Etats Unis (y compris dans ses territoires et possessions et toute région soumise à son autorité judiciaire) ni bénéficier, directement ou indirectement, à une US Person (au sens du règlement S du Securities Act de 1933 - définition disponible sur le site internet [www.meeschaert.com](http://www.meeschaert.com)). L'OPC opte pour le statut d'institution financière non déclarante française réputée conforme tel que prévu dans le prospectus complet et dans l'IGA France-Etats-Unis du 14 novembre 2013. La responsabilité de Meeschaert Asset Management ne peut être engagée que sur la base des déclarations contenues dans le présent document qui seraient trompeuses, inexactes ou non cohérentes avec les parties correspondantes du prospectus de l'OPCVM. Cet OPCVM est agréé en France et réglementé par l'Autorité des Marchés Financiers. La société de gestion Meeschaert Asset Management est agréée en France et réglementée par l'Autorité des Marchés Financiers.

Les Informations clés pour l'investisseur ici fournies sont exactes et à jour au 15/02/2017.

Ce document fournit des informations essentielles aux investisseurs de cet OPCVM. Il ne s'agit pas d'un document promotionnel. Les informations qu'il contient vous sont fournies conformément à une obligation légale, afin de vous aider à comprendre en quoi consiste un investissement dans ce fonds et quels risques y sont associés. Il vous est conseillé de le lire pour décider en connaissance de cause d'investir ou non.

## MAM OPTIMA 25-125

Code ISIN : FR0011351733 part I

FCP géré par Meeschaert Asset Management

### OBJECTIFS ET POLITIQUE D'INVESTISSEMENT

- Le fonds est classifié "Diversifié"

**MAM OPTIMA 25-125 a pour objectif de gestion** sur la durée de placement recommandée, de réaliser une performance supérieure à l'indice composite 75% Dow Jones Euro Stoxx 50 net total return (calculé dividendes réinvestis) et 25% d'Eonia (calculé coupons réinvestis) en investissant en actions des sociétés de l'Union Européenne. A titre purement indicatif, cet indicateur composite pourra être utilisé comme indicateur de comparaison à posteriori de la performance.

**La stratégie d'investissement du portefeuille** est bâtie autour d'un processus décomposé en deux étapes :

- analyse fondamentale de l'environnement macroéconomique et analyse technique sur des tendances longues et multi-marchés.
- sélection d'actions dont les cours en Bourse paraissent être sous-évalués par rapport à la qualité de l'entreprise et à ses perspectives de croissance.

L'OPCVM peut exposer de 25% à 125% de son actif net au risque actions via l'investissement direct, des OPCVM et/ou de FIA européens ouverts à une clientèle non professionnelle et l'utilisation de dérivés. Le portefeuille est en permanence investi à hauteur de 75% au moins en actions et autres titres éligibles au PEA. L'investissement en actions est réalisé majoritairement dans l'Union Européenne, il pourra concerner des petites capitalisations dans la limite de 10% de l'actif. L'OPCVM peut exposer son actif au risque de taux via des titres vifs et des OPCVM et/ou de FIA européens ouverts à une clientèle non professionnelle. L'OPCVM peut investir jusqu'à 25% de son actif en produits obligataires dont des obligations convertibles, en titres de créances négociables d'état ou d'émetteurs privés de la zone euro et en produits monétaires. La gestion est une gestion active de convictions basée sur une analyse interne réalisée par les équipes de gestion du fonds : avec notamment l'étude des flux sur les marchés obligataires d'émetteurs privés, les bilans, rapports annuels et les équipes de managements des sociétés, l'environnement concurrentiel et les perspectives du secteur d'activité. Elle ne résulte pas uniquement des critères des agences de notation. Les produits de taux pourront dans la limite de 10 % de l'actif, concerner des produits de notation inférieure à BBB- et /ou non notés (notation composite Bloomberg ou équivalent Standard & Poor's ou équivalent Moody's ou équivalent Fitch ou équivalent notation société de la gestion).

Le FCP pourra détenir des parts ou actions d'OPCVM jusqu'à 100% de l'actif net et de FIA européens ouverts à une clientèle non professionnelle jusqu'à 30% de l'actif net, de toute classification, gérés par Meeschaert Asset Management ou d'autres sociétés de gestion. L'OPCVM pourra intervenir sur des instruments financiers à terme (futures) négociés sur des marchés réglementés français et étrangers. Dans ce cadre, le gérant pourra prendre des positions en vue de couvrir jusqu'à 100% de son actif ou de surexposer dans la limite de 25% le portefeuille au risque action .

**Durée de placement recommandée :** Ce fonds pourrait ne pas convenir aux investisseurs qui prévoient de retirer leur apport avant 5 ans. Les revenus sont capitalisés Vous pouvez demander le remboursement de vos parts chez BNP Paribas Securities Services avant 12 heures pour qu'il soit exécuté sur la base de la prochaine valeur liquidative calculé sur les cours de clôture du jour, les opérations de rachat étant exécutées de façon quotidienne.

### PROFIL DE RISQUE ET DE RENDEMENT



1	2	3	4	5	6	7
---	---	---	---	---	---	---

- Les données historiques utilisées pour l'indicateur synthétique peuvent ne pas constituer une indication fiable du profil de risque futur du fonds.
- La catégorie de risque affichée et le classement du fonds ne sont pas garantis, ils peuvent évoluer dans le temps.
- Le capital initialement investi ne bénéficie d'aucune garantie.
- La catégorie la plus faible ne signifie pas « sans risque ».

Le niveau de risque de ce fonds est 5, il reflète principalement sa gestion discrétionnaire et son positionnement sur les produits actions.

Les principaux risques du fonds non pris en compte par l'indicateur sont :

**Risque de crédit :** Risque que le cours du titre baisse suite à la dégradation de la santé financière de l'émetteur et/ou d'une émission qui augmente la probabilité que l'émetteur et/ou l'émission n'honore pas ses engagements vis-à-vis de l'investisseur.

**Risque de liquidité :** Risque que l'investisseur ne puisse pas négocier ses titres à la vente dans le cas particulier où les volumes d'échange sur les marchés financiers sont très faibles, La survenance de ce risque pourra faire baisser la Valeur Liquidative de l'OPCVM.

**FRAIS**

Les frais et commissions acquittés servent à couvrir les coûts d'exploitation de l'OPCVM, y compris les coûts de commercialisation et de distribution des parts. Ces frais réduisent la croissance potentielle des investissements.

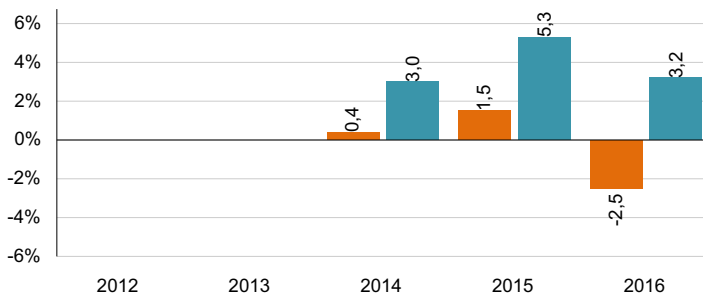
Frais uniques à la souscription et au rachat	
Frais d'entrée	2,00%
Frais de sortie	Néant
Le pourcentage indiqué est le maximum pouvant être prélevé sur votre capital avant que celui-ci ne soit investi ou ne vous soit remboursé.	
Frais prélevés en cours d'exercice	
Frais courants	2,21%* TTC de l'actif net l'an
Frais prélevés sous conditions spécifiques	
Commission de performance	Néant

Les frais d'entrée et de sortie affichés sont des frais maximum. Dans certains cas, ces frais peuvent être inférieurs. Vous pouvez obtenir plus d'information auprès de votre distributeur ou de votre conseiller sur le montant effectif de ces frais.

\*Le pourcentage indiqué se fonde sur les frais de l'exercice précédent clos en décembre 2016. Il peut varier d'une année sur l'autre. Il ne comprend pas : les commissions de surperformance et les frais d'intermédiation excepté dans le cas de frais d'entrée et/ou de sortie payés par l'OPCVM lorsqu'il achète ou vend des parts d'un autre véhicule de gestion collective.

Pour plus d'information sur les frais, veuillez vous référer à la rubrique "frais et commissions" du prospectus de cet OPCVM, disponible sur le site internet [www.meeschaert.com](http://www.meeschaert.com).

**PERFORMANCES PASSES**



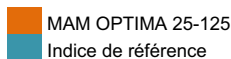
Les performances passées ne sont pas une indication fiable des performances futures. Le lancement de la part présentée dans ce document a eu lieu en avril 2013.

Ces performances intègrent la totalité des frais hors frais d'entrée ou de sortie.

Date de création du fonds : 20/05/1980

date de création de la part : 02/05/2013

Devise de référence : Euros



**INFORMATIONS PRATIQUES**

Dépositaire : BNP Paribas Securities Services

Gestionnaire comptable par délégation : BNP Paribas Securities Services

Catégorie d'investisseurs : Tous souscripteurs, destinée plus particulièrement aux investisseurs institutionnels et assimilés. Le montant minimal de souscription initiale est de 500.000 Euros.

L'OPCVM propose d'autres parts ou actions pour des catégories d'investisseurs définies dans son prospectus.

Le prospectus dans sa version la plus récente ainsi que les derniers rapports annuels et périodiques sont disponibles gratuitement en français auprès de Meeschaert Asset Management, par écrit au 12 Rond-Point des Champs-Élysées 75008 Paris, et sur le site internet [www.meeschaert.com](http://www.meeschaert.com).

La valeur liquidative est disponible sur simple demande auprès de la société de gestion et sur son site internet.

Ces parts ne doivent ni être offertes, vendues ou transférées aux Etats Unis (y compris dans ses territoires et possessions et toute région soumise à son autorité judiciaire) ni bénéficier, directement ou indirectement, à une US Person (au sens du règlement S du Securities Act de 1933 - définition disponible sur le site internet [www.meeschaert.com](http://www.meeschaert.com)). L'OPC opte pour le statut d'institution financière non déclarante française réputée conforme tel que prévu dans le prospectus complet et dans l'IGA France-Etats-Unis du 14 novembre 2013.

La responsabilité de Meeschaert Asset Management ne peut être engagée que sur la base des déclarations contenues dans le présent document qui seraient trompeuses, inexactes ou non cohérentes avec les parties correspondantes du prospectus de l'OPCVM. Cet OPCVM est agréé en France et réglementé par l'Autorité des Marchés Financiers. La société de gestion Meeschaert Asset Management est agréée en France et réglementé par l'Autorité des Marchés Financiers.

Les Informations clés pour l'investisseur ici fournies sont exactes et à jour au 15/02/2017.

**MAM OPTIMA 25-125**

OPCVM relevant de la Directive européenne 2009/65/CE

**1 - Caractéristiques générales**

Forme de l'OPCVM :

**1. Dénomination : MAM OPTIMA 25-125****2. Forme juridique et état membre dans lequel l'OPCVM a été constitué :** Fonds Commun de Placement (FCP) de droit français constitué en France**3. Date de création et durée d'existence :** Ce FCP a été créé le 20/05/1980 pour une durée de 99 ans.**4. Synthèse de l'offre de gestion**

Valeur d'origine de la part C	19,82 euros
Valeur d'origine de la part I	10 000 euros
Compartiment	Non
Code ISIN part C	FR0000971863
Code ISIN part I	FR0011351733
Affectation des sommes distribuables de la part C	Affectation du résultat net : Capitalisation Affectation des plus-values nettes réalisées : Capitalisation
Affectation des sommes distribuables de la part I	Affectation du résultat net : Capitalisation Affectation des plus-values nettes réalisées : Capitalisation
Devise de libellé	Euro
Souscripteurs concernés	<b>Part C :</b> Tous souscripteurs. <b>Part I :</b> Tous souscripteurs, destinée plus particulièrement aux investisseurs institutionnels et assimilés. Le FCP est également destiné à servir de support de contrats d'assurance vie en unités de compte de compagnies d'assurance.
Montant minimum de souscription initiale	<b>Part C :</b> Un millième de parts <b>Part I :</b> 500 000 euros

**5. Indication du lieu où l'on peut se procurer le dernier rapport annuel et le dernier rapport périodique :**

Les derniers documents annuels et périodiques sont adressés dans un délai de huit jours ouvrés sur simple demande écrite du porteur auprès de :

**Meeschaert Asset Management****12 Rond-Point des Champs-Élysées 75008 Paris****Tel : 01.53.40.20.20**ou par mail à l'adresse suivante : [contact@meeschaert.com](mailto:contact@meeschaert.com)Une fiche de présentation du Fonds, le DICI et le prospectus sont disponibles sur le site [www.meeschaert.com](http://www.meeschaert.com)

Acteurs :

- **Société de gestion** : Meeschaert Asset Management, S.A.S, 12 Rond-Point des Champs-Élysées 75008 Paris.  
Société de gestion de portefeuille, agréée par l'AMF sous le numéro GP-04000025 en date du 15/04/04.

- **Dépositaire et conservateur** :

#### **Identité du Dépositaire de l'OPCVM**

Le Dépositaire de l'OPCVM est BNP Paribas Securities Services SCA, une filiale du groupe BNP PARIBAS SA située au 9, rue du Débarcadère 93500 PANTIN (le "Dépositaire"). BNP PARIBAS SECURITIES SERVICES, Société en commandite par actions immatriculée au Registre du commerce et des sociétés sous le numéro 552 108 011 est un établissement agréé par l'Autorité de Contrôle Prudentiel et de Résolution (ACPR) et soumis au contrôle de l'Autorité des Marchés Financiers (AMF), dont le siège social est à Paris 2ème, 3, rue d'Antin.

#### **Description des responsabilités du Dépositaire et des conflits d'intérêts potentiels**

Le Dépositaire exerce trois types de responsabilités, respectivement le contrôle de la régularité des décisions de la société de gestion (comme défini dans l'article 22.3 de la directive UCITS 5), le suivi des flux espèces de l'OPCVM (comme défini à l'article 22.4) et la garde des actifs de l'OPCVM (comme défini à l'article 22.5).

L'objectif premier du Dépositaire est de protéger l'intérêt des porteurs / investisseurs de l'OPCVM, ce qui prévaudra toujours sur les intérêts commerciaux.

Des conflits d'intérêts potentiels peuvent être identifiés notamment dans le cas où la Société de Gestion entretient par ailleurs des relations commerciales avec BNP Paribas Securities Services SCA en parallèle de sa désignation en tant que Dépositaire (ce qui peut être le cas lorsque BNP Paribas Securities Services calcule, par délégation de la Société de gestion, la valeur liquidative des OPCVM dont BNP Paribas Securities Services est Dépositaire ou lorsqu'un lien de groupe existe entre la Société de gestion et le Dépositaire).

Afin de gérer ces situations, le Dépositaire a mis en place et met à jour une politique de gestion des conflits d'intérêts ayant pour objectif :

- L'identification et l'analyse des situations de conflits d'intérêts potentiels
- L'enregistrement, la gestion et le suivi des situations de conflits d'intérêts en :
  - o Se basant sur les mesures permanentes en place afin de gérer les conflits d'intérêts comme la ségrégation des tâches, la séparation des lignes hiérarchiques et fonctionnelles, le suivi des listes d'initiés internes, des environnements informatiques dédiés ;
  - o Mettant en œuvre au cas par cas :
    - ✓ des mesures préventives et appropriées comme la création de liste de suivi ad hoc, de nouvelles murailles de Chine ou en vérifiant que les opérations sont traitées de manière appropriée et/ou en informant les clients concernés
    - ✓ ou en refusant de gérer des activités pouvant donner lieu à des conflits d'intérêts.

## **Description des éventuelles fonctions de garde déléguées par le Dépositaire, liste des délégataires et sous-délégataires et identification des conflits d'intérêts susceptibles de résulter d'une telle délégation**

Le Dépositaire de l'OPCVM, BNP Paribas Securities Services SCA, est responsable de la garde des actifs (telle que définie à l'article 22.5 de la Directive 2009/65/CE modifiée par la Directive 2014/91/UE). Afin d'offrir les services liés à la conservation d'actifs dans un grand nombre d'Etats, permettant aux OPCVM de réaliser leurs objectifs d'investissement, BNP Paribas Securities Services SCA a désigné des sous-conservateurs dans les Etats où BNP Paribas Securities Services SCA n'aurait pas de présence locale. Ces entités sont listées sur le site internet suivant :

<http://securities.bnpparibas.com/solutions/asset-fund-services/depositary-bank-and-trustee-serv.html>

Le processus de désignation et de supervision des sous-conservateurs suit les plus hauts standards de qualité, incluant la gestion des conflits d'intérêt potentiels qui pourraient survenir à l'occasion de ces désignations.

Les informations à jour relatives aux points précédents seront adressées à l'investisseur sur demande.

- **Commissaire aux comptes** : Xavier LHOTE  
62 avenue Bailly Ducroquet – B.P. 85 – 59130 Lambersart Cedex
- **Commercialisateur** : Meeschaert Asset Management, Financière Meeschaert  
*La liste des commercialisateurs n'est pas exhaustive dans la mesure où, notamment, l'OPCVM est admis à la circulation en Euroclear. Ainsi, certains commercialisateurs peuvent ne pas être mandatés ou connus de la société de gestion.*
- **Centralisateur par délégation de la société de gestion :**  
**Etablissement en charge de la réception des ordres de souscriptions et rachats :**  
BNP Paribas Securities Services  
Société en commandite par actions  
Siège social : 3, rue d'Antin - 75002 Paris  
Adresse postale : Gran\_ds Moulins de Pantin - 9, rue du Débarcadère - 93500 Pantin  
Etablissement de crédit agréé par l'Autorité de Contrôle Prudentiel et de Résolution
- **Délégué de la gestion comptable :**  
BNP Paribas Securities Services  
Société en commandite par actions  
Siège social : 3, rue d'Antin - 75002 Paris  
Adresse postale : Grands Moulins de pantin - 9, rue de Débarcadère - 93 500 Pantin
- **Conseillers** : néant

---

## 2 - Modalités de fonctionnement et de gestion

---

| Caractéristiques générales

### **Caractéristiques des parts**

**Code Isin : FR0000971863 – Part C**  
**FR0011351733 – Part I**

Les parts sont inscrites dans un registre au nom des établissements teneurs de compte des souscripteurs pour le compte de ces derniers. Le registre est tenu par Euroclear France. Chaque porteur de parts dispose d'un droit de copropriété sur l'actif net du FCP proportionnel au nombre de parts possédées. Aucun droit de vote n'est rattaché aux parts, les décisions étant prises par la société de gestion. Les parts sont au porteur. Les parts peuvent être fractionnées en millièmes de parts.

**Date de clôture :**

Jour d'établissement de la dernière valeur liquidative du mois de décembre.  
Première clôture : 31/12/1980.

**Indication sur le régime fiscal :**

L'attention des investisseurs est attirée sur le fait que les informations qui suivent ne constituent qu'un résumé général du régime fiscal applicable, en l'état actuel de la législation française, à l'investissement dans un FCP français de capitalisation. Les investisseurs sont donc invités à étudier leur situation particulière avec leur conseiller.

Le FCP peut servir de support à des contrats d'assurance-vie et est éligible au PEA.

En France, la qualité de copropriété des FCP les place de plein droit en dehors du champ d'application de l'impôt des sociétés ; ils bénéficient donc par nature d'une certaine transparence. Ainsi les revenus perçus et réalisés par le fonds dans le cadre de sa gestion ne sont pas imposables à son niveau.

A l'étranger (dans les pays d'investissement du fonds), les plus-values sur cession de valeurs mobilières étrangères réalisées et les revenus de source étrangère perçus par le fonds dans le cadre de sa gestion peuvent le cas échéant, être soumis à une imposition (généralement sous forme de retenue à la source). L'imposition à l'étranger peut, dans certains cas limités, être réduite ou supprimée en présence des conventions fiscales éventuellement applicables.

Au niveau des porteurs des parts du FCP : Pour les porteurs résidents français, les revenus distribués ainsi que les plus ou moins-values enregistrées par le porteur sont soumis à la fiscalité en vigueur. Les investisseurs sont invités à étudier leur situation particulière avec leur conseiller.

Pour les porteurs de parts résidents hors de France, sous réserve des conventions fiscales, l'imposition prévue à l'article 150-O D du CGI ne s'applique pas aux plus-values réalisées à l'occasion du rachat ou de la vente des parts du fonds par les personnes qui ne sont pas fiscalement domiciliées en France au sens de l'article 164 B du CGI ou dont le siège social est situé hors de France, à condition que ces personnes n'aient pas détenu, directement ou indirectement, plus de 25% des parts à aucun moment au cours des cinq années qui précèdent le rachat ou la vente de leurs parts (CGI, article 244 bis B, 244 bis C).

Les porteurs résidents hors de France seront soumis aux dispositions de la législation fiscale en vigueur.

| Dispositions particulières

**Classification :** Diversifié

**OPCVM d'OPC :** jusqu'à 100% de l'actif net

**Objectif de gestion :**

MAM OPTIMA 25-125 a pour objectif, sur la durée de placement recommandée, de réaliser une performance supérieure à l'indice composite 75 % Dow Jones Euro Stoxx 50 Net Total Return et 25% d'Eonia en investissant en actions des sociétés de l'Union Européenne.



## Indicateur de référence :

L'indicateur de référence est l'indice composite 75 % Dow Jones Euro Stoxx 50 net total return et 25% d'Eonia.

Le fonds n'est pas indiciel mais des comparaisons avec cet indice composite restent cependant possibles à long terme ; L'indice Dow Jones Euro Stoxx 50 NTR est publié par Euro Stoxx, il représente les 50 plus grandes capitalisations de la zone euro. Il est calculé dividendes réinvestis. Ticker Bloomberg : SX5T.

L'EONIA est le taux moyen au jour le jour sur le marché interbancaire en euro. Il correspond à la moyenne pondérée de toutes les transactions effectuées entre les principales banques de la zone euro. Il est calculé par la Banque Centrale Européenne et publié par la Fédération Bancaire Européenne (consultable sur [www.euribor.org](http://www.euribor.org)). Il est calculé coupons réinvestis. Ticker Bloomberg : EONCAPL7.

## Stratégie d'investissement :

### La stratégie utilisée

La stratégie d'investissement du portefeuille est bâtie autour d'un processus décomposé en deux étapes:

1/ sur une analyse fondamentale de l'environnement macroéconomique mondial et de ses perspectives d'évolution (croissance, inflation, déficits,...) incluant également une dimension géopolitique. L'utilisation de l'analyse technique sur des tendances longues et multi-marchés complète et confirme les observations réalisées.

Les conclusions issues de cette analyse de l'environnement boursier permettent la détermination de l'allocation d'actifs (choix de l'exposition en actions).

2/ sur une sélection d'actions dont les cours en Bourse paraissent être sous-évalués par rapport à la qualité de l'entreprise et à ses perspectives de croissance. Les critères retenues sont selon les cas, en particulier la valeur d'actif, le rendement, la croissance, la qualité des dirigeants.

Une seconde approche technique qualifie pour les valeurs retenues les momentum absolus et relatifs permettant d'identifier la reconnaissance par le marché des valeurs sélectionnées par l'approche fondamentale.

Le fonds privilégie un investissement en zone des pays de l'Union Européenne.

Au minimum 75 % de l'actif du fonds est investi sur des titres éligibles au PEA.

Le FCP peut appliquer une stratégie de couverture ou une stratégie d'exposition de son exposition en actions en fonction des évolutions anticipées des marchés.

L'OPCVM peut exposer de 25 % à 125 % de son actif net au risque action via l'investissement direct, des OPCVM/FIA et l'utilisation de dérivés.

L'OPCVM peut exposer jusqu'à 75 % de son actif net au risque taux via l'investissement direct, et des OPVCM et/ou de FIA européens ouverts à une clientèle non professionnelle.

### Actifs (hors dérivés intégrés)

**Actions** : Le fonds investit directement en actions entre 25 % et 100 % de son actif net et sera composée majoritairement de valeurs des pays de l'Union Européenne.

La gestion peut être élargie aux actions des pays hors Union Européenne dans la limite de 10 % de son actif net

La gestion sera sans a priori de taille, elle pourra concerner les moyennes et grandes capitalisations. L'investissement dans les petites capitalisations restera inférieur à 10 % de l'actif net.

**Obligations et autres titres de créances et instruments monétaires** : La partie du fonds non investie pourra être, dans la limite de 25 % de son actif, placée en produits obligataires incluant les obligations convertibles, en titres de créances négociables d'état ou d'émetteurs privés et en produits monétaires, libellés en euro. La part des obligations convertibles ne dépassera pas 10 % de l'actif. La sélection de ces actifs est basée sur l'analyse interne par les équipes de gestion du fonds de l'ensemble du marché des marchés obligataires et monétaires afin de sélectionner les titres considérées par les gérants comme étant celles ayant le profil rendement/risque le plus attrayant. Plusieurs types d'approches sont mises en œuvre : sélection de la sensibilité du portefeuille la plus adaptée au scénario économique au sein de la zone, positionnement sur la courbe des taux, choix des émetteurs affichant les meilleures perspectives.

Pour ce qui concerne les titres de taux, la société de gestion mène sa propre analyse crédit dans la sélection des titres à l'acquisition et en cours de vie. Elle ne s'appuie pas exclusivement sur les notations fournies par les agences de notation et met en place une analyse du risque de crédit et prend les dispositions nécessaires pour prendre ses décisions à l'achat ou en cas de dégradation de ces titres, afin de décider de les céder ou les conserver. La société de gestion ne recourt pas mécaniquement à ces notations mais privilégie sa propre analyse crédit pour évaluer la qualité de crédit de ces actifs et décider de la dégradation éventuelle de la note.

Les produits de taux pourront dans la limite de 10 % de l'actif, concerner des produits de notation inférieure à BBB- et/ou non notés (notation composite Bloomberg ou équivalent Standard & Poor's ou équivalent Moody's ou équivalent Fitch ou équivalent notation société de la gestion).

**Parts ou actions d'OPCVM et/ou de FIA européens ouverts à une clientèle non professionnelle** : Le fonds peut détenir jusqu'à 100% de l'actif net en parts ou actions d'autres OPCVM et jusqu'à 30% de l'actif net en FIA européens ouverts à une clientèle non professionnelle, respectant les 4 critères d'éligibilité décrits à l'article R214-13 du Code Monétaire et Financier, gérés par Meeschaert Asset Management ou d'autres sociétés de gestion. L'investissement s'effectuera en OPCVM/FIA de toutes classifications.

### Instruments dérivés

Le gérant pourra investir sur les instruments dérivés suivants **dans la limite de 100% de son actif net** :

Nature des marchés d'intervention :

- ◆ Réglementés ;
- ◆ Organisés ;
- ◇ De gré à gré ;

Risques sur lesquels le gérant désire intervenir :

- ◆ Action ;
- ◇ Taux ;
- ◇ Change ;
- ◇ Crédit ;
- ◇ Autres risques (à préciser) ;

Nature des interventions : l'ensemble des opérations devant être limité à la réalisation de l'objectif de gestion.

- ◆ Couverture ;
- ◆ Exposition ;
- ◇ Arbitrage ;
- ◇ Autres natures

Nature des instruments utilisés :

- ◆ Futures ;

- ◇ Options ;
- ◇ Swaps ;
- ◇ Change à terme ;
- ◇ Dérivés de crédit ;
- ◇ Autres natures (à préciser) ;

Stratégie d'utilisation des dérivés pour atteindre l'objectif de gestion :

- ◇ Couverture du risque de taux ;
- ◇ Couverture du risque de crédit ;
- ◆ Couverture du risque actions ;
- ◇ Couverture du risque de change ;
- ◆ Reconstitution d'une exposition synthétique à des actifs, à des risques : actions.
- ◇ Autre stratégie

Ces instruments peu onéreux et liquides sont utilisés pour la couverture du portefeuille aux risques d'actions dans la limite de 100% de l'actif de l'OPCVM et pour l'exposition action, dans la limite d'engagement maximum de 25% de l'actif de l'OPCVM.

L'exposition au risque actions restera comprise entre 25% et 125%.

Titres intégrant des dérivés : Néant, sauf bons de souscription (maximum 10% de l'actif net) et obligations convertibles ou échangeables (maximum 10% de l'actif net).

Dépôts : Néant

Emprunts d'espèces : Dans le cadre de son fonctionnement normal (souscription/rachats) et dans la limite de 10 % de son actif, l'OPCVM peut se trouver temporairement en position débitrice et avoir recours dans ce cas à l'emprunt d'espèces.

Opérations d'acquisitions et cessions temporaires de titres : Néant

## **Profil de risque :**

Le FCP sera investi dans des instruments financiers sélectionnés par le gérant dans le cadre de la stratégie d'investissement décrite au paragraphe précédent. Ces instruments connaîtront les évolutions et les aléas des marchés financiers sur lesquels le FCP sera investi.

La valeur liquidative est susceptible de connaître une volatilité du fait des instruments financiers qui composent son portefeuille. Dans ces conditions, le capital investi pourrait ne pas être intégralement restitué y compris pour un investissement réalisé sur la durée de placement recommandée. Il est nécessaire de préciser que la gestion du FCP n'étant ni indicielle, ni benchmarkée, la performance du FCP pourra, le cas échéant s'éloigner sensiblement de l'indicateur de référence.

Les principaux risques auxquels s'expose l'investisseur sont :

**Risque action** : Le fonds peut, à tout moment, être sensible aux variations de cours affectant les marchés actions. La valeur des investissements et le revenu qui en découle peuvent évoluer à la hausse comme à la baisse et les investisseurs peuvent ne pas récupérer le capital initialement investi. La valeur d'un portefeuille peut être affectée d'une part par l'évolution des résultats des entreprises et leurs activités économiques et d'autre part, par des facteurs extérieurs tels que des développements politiques et économiques ou des changements de politique de la part de certains gouvernements. Ainsi, en cas de baisse des marchés actions, la valeur liquidative du fonds pourra baisser.

**Risque lié à la gestion discrétionnaire** : Le style de gestion discrétionnaire repose sur l'anticipation de l'évolution des différents marchés. Il existe un risque que l'OPVCM ne soit pas investi à tout moment sur les marchés les plus performants.

**Risque de perte en capital :** Le fonds répercutera les baisses des marchés actions et/ou obligations à hauteur de son niveau d'investissement sur ces marchés. L'investisseur est averti que son capital n'est pas garanti et qu'il peut ne pas récupérer le capital initialement investi.

**Risque de taux :** Le fonds sera investi en obligations ou autres titres à revenu fixe qui peuvent enregistrer des performances négatives suite à des fluctuations du niveau des taux d'intérêt. En règle générale, les cours des titres à revenu fixe grimpent lorsque les taux d'intérêt chutent et baissent lorsque les taux se resserrent. Ainsi, en cas de hausse des taux d'intérêts, la valeur des actifs investis peut baisser et entraîner une baisse de la valeur liquidative du fonds.

**Risque de crédit :** Le fonds peut être investi en titres de créances ou obligations d'émetteurs privés ou publics et ainsi être exposé au risque éventuel de dégradation de la signature de l'émetteur ou de défaillance de l'émetteur. Le niveau de risque de crédit est variable en fonction des anticipations, des maturités et du degré de confiance en chaque émetteur ce qui peut réduire la liquidité des titres de tel ou tel émetteur et avoir un impact négatif sur la valeur liquidative du Fonds, notamment, en cas de liquidation par le Fonds de ses positions dans un marché au volume de transactions réduit.

**Risque lié aux dérivés :** le recours aux instruments dérivés peut induire une baisse de l'actif net plus significative que celle des marchés investis.

**Risques accessoires :** Ces risques sont accessoires car la gestion n'expose pas le Fonds au-delà de 10% de son actif.

**Risque de change :** Une part de l'actif pouvant être libellée dans des devises différentes de la devise de référence du portefeuille, l'Euro, le fonds peut être affecté selon le sens des opérations, à la baisse (en cas d'achat) ou à la hausse (en cas de vente), par une modification ou par toute fluctuation des taux de change.

**Risque lié à l'investissement sur des sociétés de petites capitalisations /small cap :** Les marchés de petites capitalisations sont destinés à accueillir des entreprises qui, en raison de leurs caractéristiques spécifiques (capitalisations boursières < 150 millions d'euros) peuvent présenter des risques pour les investisseurs. Les très petites capitalisations négociées sur Alternext ou sur le marché libre (marché non réglementé), qui ont un volume de titres cotés en Bourse réduit et qui sont susceptibles de rencontrer des risques de liquidités sont, en général, plus volatiles que les grandes capitalisations. La valeur liquidative de l'OPCVM peut donc baisser plus rapidement et plus fortement.

**Risque de notation spéculative (« high yield ») :** Risque qui augmente la probabilité que l'émetteur et/ou l'émission n'honore pas ses engagements vis-à-vis de l'investisseur en raison d'une notation inférieure à BBB - par les agences de notation ou qui correspond à ce classement. Ces éléments peuvent entraîner une baisse de la valeur liquidative.

**Risque pays lié à l'investissement sur les titres émis par les pays émergents :** les titres d'émetteurs issus des pays émergents peuvent offrir une liquidité plus restreinte voire ne plus être négociables momentanément, du fait notamment de l'absence d'échanges sur le marché ou de restrictions réglementaires. En outre, les mouvements de baisse peuvent être plus marqués et plus rapides que dans les pays développés créant ainsi un risque de volatilité. Ces éléments peuvent entraîner une baisse de la valeur liquidative.

**Garantie ou protection :** Néant

## Souscripteurs concernés :

**Part C :** Tous souscripteurs

**Part I :** Tous souscripteurs, destinée plus particulièrement aux investisseurs institutionnels et assimilés

Le FCP est également destiné à servir de support de contrats d'assurance vie en unités de compte.

Le fonds est éligible au PEA. L'investisseur souscrivant des parts de ce Fonds souhaite investir dans un placement diversifié. La durée minimale de placement recommandée est de 5 ans.

Les parts de cet OPCVM ne sont pas et ne seront pas enregistrées aux états Unis en application du U.S Securities act 1933 tel que modifié (« Securities Act 1933 ») ou admises en vertu d'une quelconque loi des Etats –Unis. Ces parts ne doivent ni être offertes, vendues ou transférées aux Etats Unis (y compris dans ses territoires et possessions et toute région soumise à son autorité judiciaire) ni bénéficier, directement ou indirectement, à une US Person (au sens du règlement S du Securities Act de 1933 - La traduction non officielle française est disponible sur notre site [www.meeschaert.com](http://www.meeschaert.com)). A effet au 1er juillet 2014, l'OPC opte pour l'application du statut d'institution financière non déclarante française réputée conforme à l'article 1471 de l'Internal Revenue Code des Etats-Unis, tel que décrit au paragraphe B de la section II de l'annexe II (« OPC ») de l'accord signé le 14 novembre 2013 entre les gouvernements français et américain.

Le montant qu'il est raisonnable d'investir dans ce FCP dépend de la situation personnelle de chaque investisseur, et notamment de ses objectifs propres et de la composition de son portefeuille financier. Il est recommandé au souscripteur de diversifier suffisamment ses investissements afin de ne pas les exposer uniquement aux risques de ce FCP.

**Modalités de détermination et d'affectation des sommes distribuables :** Capitalisation du résultat net et des plus-values nettes réalisées (parts C et parts I).

**Fréquence de distribution :** Non applicable

**Caractéristiques des parts :** Les souscriptions / rachats s'effectuent par millième de parts ou en montant.

Valeur d'origine de la part C	19,82 euros
Valeur d'origine de la part I	10 000 euros
Compartiment	Non
Code ISIN part C	FR0000971863
Code ISIN part I	FR0011351733
Affectation des sommes distribuables de la part C	Affectation du résultat net : Capitalisation Affectation des plus-values nettes réalisées : Capitalisation
Affectation des sommes distribuables de la part I	Affectation du résultat net : Capitalisation Affectation des plus-values nettes réalisées : Capitalisation
Devise de libellé	Euro
Souscripteurs concernés	<b>Part C :</b> Tous souscripteurs. <b>Part I :</b> Tous souscripteurs, destinée plus particulièrement aux investisseurs institutionnels et assimilés. Le FCP est également destiné à servir de support de contrats d'assurance vie en unités de compte de compagnies d'assurance.
Montant minimum de souscription initiale	<b>Part C :</b> Un millième de parts <b>Part I :</b> 500 000 euros

## Modalités de souscription et de rachat :

Montant minimum de souscription initiale	<b>Part C</b> : Un millième de parts <b>Part I</b> : 500 000 euros
--	---

Les souscriptions / rachats s'effectuent par millième de parts ou en montant. Les demandes de souscription et de rachat sont centralisées par BNP Paribas Securities Services SCA du lundi au vendredi à 12 heures (heure de Paris) et sont exécutées sur la base de la prochaine valeur liquidative datée du même jour et réglées dans les 3 jours suivant la date de calcul de la valeur liquidative.

La valeur liquidative est calculée quotidiennement sur les cours de clôture à l'exception des jours fériés en France et des jours de fermeture des marchés français (calendrier officiel d'EURONEXT PARIS).

## Etablissements désignés pour recevoir les souscriptions et les rachats, et en charge du respect de l'heure limite de centralisation indiquée dans le paragraphe ci-dessus :

BNP Paribas Securities Services SCA.

L'attention des porteurs est attirée sur le fait que les ordres transmis doivent tenir compte du fait que l'heure limite de centralisation des ordres s'applique vis-à-vis de BNP Paribas Securities Services SCA. En conséquence, l'heure limite, doit tenir compte du délai de transmission des ordres à BNP Paribas Securities Services SCA.

## Frais et commissions :

### a) Commissions de souscription et de rachat

Les commissions de souscription et de rachat viennent augmenter le prix de souscription payé par l'investisseur ou diminuer le prix de remboursement. Les commissions acquises au FCP servent à compenser les frais supportés par le FCP pour investir ou désinvestir les avoirs confiés. Les commissions non acquises reviennent à la société de gestion, au commercialisateur, etc.

Frais à la charge de l'investisseur, prélevé lors des souscriptions et des rachats	Assiette	Taux barème
Commission de souscription non acquise à l'OPCVM	valeur liquidative x nombre de parts	Part C : 2% maximum Part I : 2% maximum
Commission de souscription acquise à l'OPCVM	Valeur liquidative x Nombre de parts	Néant
Commission de rachat non acquise à l'OPCVM	Valeur liquidative x Nombre de parts	Néant
Commission de rachat acquise à l'OPCVM	Valeur liquidative x Nombre de parts	Néant

### b) Frais de gestion

Ces frais recouvrent tous les frais facturés directement à l'OPCVM, à l'exception des frais de transaction. Les frais de transaction incluent les frais d'intermédiation (courtage, ...) et la commission de mouvement, le cas échéant, qui peut être perçue notamment par le dépositaire et la société de gestion.

### c) Commissions de mouvement

Seule la société de gestion en bénéficie.

Pour plus de précisions sur les frais effectivement facturés à l'OPCVM, se reporter au DICI.

Frais facturés à l'OPCVM	Assiette	Taux / Barème maximum
Frais de gestion et frais de gestion externes à la société de gestion (Cac, dépositaire, distributions, avocat)	Actif net (déduction faite des parts en portefeuille d' OPCVM et/ou de FIA européens ouverts à une clientèle non professionnelle gérés par la société de gestion Meeschaert Asset Management)	<b>Part C</b> 2.392 % TTC* Taux maximum  <b>Part I</b> 1,20 % TTC* Taux maximum
Frais indirects maximum (commissions et frais de gestion)	Actif net	0.65 % maximum
Commissions de mouvement : - société de gestion : 100%	Prélèvement sur chaque transaction	<u>Actions :</u> <u>Max 0,50% TTC*</u>
Commissions de sur-performance	Actif net	Néant

\*La société de gestion Meeschaert Asset Management n'ayant pas opté à la TVA, ces frais sont facturés sans TVA et le montant TTC est égal au montant hors taxes

#### Intermédiaires financiers

Le choix des intermédiaires fait l'objet d'un ensemble formalisé de procédures.

La société de gestion a établi une politique de sélection des intermédiaires dans laquelle elle définit les critères de choix et la manière dont elle contrôle la qualité d'exécution des prestataires sélectionnés.

Les critères retenus dans le cadre de cette sélection sont les suivants : le coût total d'intermédiation, la qualité d'exécution, la qualité de la recherche, la disponibilité du contact, la qualité du traitement administratif.

Le poids accordé à chaque critère dépend de la nature du processus d'investissement concerné.

Les prestataires sélectionnés par la société de gestion qui ont démontré leur qualité et leur sérieux par le passé, se sont engagés dans leur politique d'exécution à respecter des critères identiques à ceux retenus par MAM dans sa politique de sélection.

Ces prestataires seront réévalués périodiquement afin de s'assurer qu'ils continuent à fournir, de manière permanente, la qualité de la prestation attendue dans le cadre de la politique de sélection. MAM procède à un examen annuel de sa politique de meilleure sélection

Commissions en nature : Meeschaert Asset Management ne reçoit ni pour son compte propre ni pour le compte de tiers de commissions en nature.

Pour toute information complémentaire, les porteurs peuvent se reporter au rapport annuel de l'OPCVM disponible sur demande auprès de la société de gestion.

---

### 3 - Informations d'ordre commercial

---

-Modalités de souscription et de rachat des parts :

Dans le cadre des dispositions du prospectus, les souscriptions et les rachats de parts du FCP peuvent être effectués auprès de BNP Paribas Securities Services et le cas échéant auprès des intermédiaires financiers affiliés à Euroclear France.

-Modalités d'information des porteurs :

Le Document d'information clé pour l'investisseur, le prospectus et les derniers documents annuels et périodiques du FCP sont adressés dans un délai de huit jours ouvrés sur simple demande écrite du porteur auprès de :

**Meeschaert Asset Management**  
**12 Rond-Point des Champs-Élysées**  
**75008 Paris**

La valeur liquidative est consultable dans les bureaux de la société de gestion et sur son site internet [www.meeschaert.com](http://www.meeschaert.com).

-Les informations relatives à la prise en compte dans la politique d'investissement des critères environnementaux, sociaux et de qualité de gouvernance (ESG) sont disponibles sur le site internet [www.meeschaert.com](http://www.meeschaert.com) et figureront dans le rapport annuel à compter de celui qui portera sur l'exercice ouvert à compter du 1er janvier 2012.

---

### 4 - Règles d'investissement

---

L'OPCVM respectera les règles d'éligibilité et limites d'investissement applicables aux OPCVM, notamment les articles L214-20 et R214-9 et suivants du Code monétaire et financier et le Règlement Général de l'AMF.

Méthode de calcul du risque global : L'engagement sur les marchés à terme est calculé selon la méthode du calcul de l'engagement.

---

### 5 - Règles d'évaluation et de comptabilisation des actifs

---

L'organisme s'est conformé aux règles comptables prescrites par la réglementation en vigueur et notamment au règlement n°2003-02 du 02 octobre 2003 du Comité de la réglementation comptable et à l'avis n°2003-08 du 24 juin 2003 du Conseil national de la comptabilité relatif au plan comptable des organismes de placement collectif des valeurs mobilières et homologué par l'arrêté du 16 décembre 2003.

Le portefeuille est évalué lors de chaque valeur liquidative et à l'arrêté du bilan selon les règles suivantes :

Valeurs mobilières négociables sur un marché réglementé :

Les actions et assimilées Européennes et étrangères sont valorisées sur la base des cours de bourse à la clôture.

Les obligations et assimilées Européennes et étrangères sont valorisées sur la base des cours de bourse à la clôture, ou des cours transmis par la société de gestion.

Les obligations convertibles sont valorisées sur la base des cours de bourse à la clôture ou des cours transmis par la société de gestion.

Les parts ou actions d'OPCVM et/ou de FIA européens ouverts à une clientèle non professionnelle sont valorisées à la dernière valeur liquidative connue.



Titres de créances négociables :

Prix d'acquisition majoré des intérêts courus pour les T.C.N à échéance à trois mois maximum et pour les TCN à plus de trois mois, valeur de marché ou en l'absence de transactions significatives par application d'une méthode actuarielle. Les plus ou moins-values dégagées lors des cessions éventuelles de valeurs françaises ou étrangères sont calculées par référence à la méthode FIFO.

Les instruments financiers à terme ferme négociés sur un marché réglementé sont valorisés au cours de compensation

Les instruments financiers à terme conditionnels négociés sur un marché réglementé sont valorisés au cours de clôture

Les instruments financiers dont le cours n'a pas été constaté, dont l'évolution paraît incorrecte le jour de l'évaluation ou dont le cours a été corrigé sont évalués à leur valeur probable de négociation sous la responsabilité du Directoire de la société de gestion. Ces évaluations et leur justification sont communiquées au commissaire aux comptes à l'occasion de ses contrôles.

Méthodes d'évaluation des engagements hors bilan :

Les éléments de hors-bilan sont présentés en valeur de marché, cette valeur résultant pour les opérations conditionnelles de la traduction en équivalent sous-jacent.

L'engagement sur les marchés à terme est calculé selon la méthode du calcul de l'engagement.

Indication du mode de comptabilisation des titres :

Les titres sont comptabilisés frais exclus.

Description de la méthode suivie pour la comptabilisation des revenus des valeurs à revenu fixe :

Les revenus sont comptabilisés selon la méthode des revenus encaissés.

Capitalisation du résultat net et des plus-values nettes réalisées.

Devise de comptabilisation : La devise de comptabilisation est l'euro.

## REGLEMENT

### MAM OPTIMA 25-125

OPCVM relevant de la Directive européenne 2009/65/CE

## TITRE I

### ACTIF ET PARTS

#### Article 1- Parts de copropriété

Les droits des copropriétaires sont exprimés en parts, chaque part correspondant à une même fraction de l'actif du fonds. Chaque porteur de part dispose d'un droit de copropriété sur les actifs du fonds proportionnel au nombre de parts possédées. La durée du fonds est de 99 ans à compter de sa date de création sauf dans le cas de dissolution anticipée ou de prorogation prévue au présent règlement.

#### Article 2 - Montant minimal de l'actif

Il ne peut être procédé au rachat des parts si l'actif du FCP (ou d'un compartiment) devient inférieur à 300 000 euros; lorsque l'actif demeure pendant trente jours inférieur à ce montant, la société de gestion prend les dispositions nécessaires afin de procéder à la liquidation de l'OPCVM concerné, ou à l'une des opérations mentionnées à l'article 411-16 du règlement général de l'AMF (mutation de l'OPCVM).

#### Article 3 - Emission et rachat de parts

Les parts sont émises à tout moment à la demande des porteurs sur la base de leur valeur liquidative augmentée, le cas échéant, des commissions de souscription. Les rachats et les souscriptions sont effectués dans les conditions et selon les modalités définies dans le prospectus. Les parts de fonds commun de placement peuvent faire l'objet d'une admission à la cote selon la réglementation en vigueur. Les souscriptions doivent être intégralement libérées le jour du calcul de la valeur liquidative. Elles peuvent être effectuées en numéraire et/ou par apport d'instruments financiers. La société de gestion a le droit de refuser les valeurs proposées et, à cet effet, dispose d'un délai de sept jours à partir de leur dépôt pour faire connaître sa décision. En cas d'acceptation, les valeurs apportées sont évaluées selon les règles fixées à l'article 4 et la souscription est réalisée sur la base de la première valeur liquidative suivant l'acceptation des valeurs concernées. Les rachats sont effectués exclusivement en numéraire, sauf en cas de liquidation du fonds lorsque les porteurs de parts ont signifié leur accord pour être remboursés en titres. Ils sont réglés par le teneur de compte émetteur dans un délai maximum de cinq jours suivant celui de l'évaluation de la part. Toutefois, si, en cas de circonstances exceptionnelles, le remboursement nécessite la réalisation préalable d'actifs compris dans le fonds, ce délai peut être prolongé, sans pouvoir excéder 30 jours. Sauf en cas de succession ou de donation-partage, la cession ou le transfert de parts entre porteurs, ou de porteurs à un tiers, est assimilé(e) à un rachat suivi d'une souscription ; s'il s'agit d'un tiers, le montant de la cession ou du transfert doit, le cas échéant, être complété par le bénéficiaire pour atteindre au minimum celui de la souscription minimale exigée par le prospectus. En application de l'article L. 214-8-7 du code monétaire et financier, le rachat par le FCP de ses parts, comme l'émission de parts nouvelles, peuvent être suspendus, à titre provisoire, par la société de gestion, quand des circonstances exceptionnelles l'exigent et si l'intérêt des porteurs le commande. Lorsque l'actif net du FCP est inférieur au montant fixé par la réglementation, aucun rachat des parts ne peut être effectué.

#### Article 4 - Calcul de la valeur liquidative

Le calcul de la valeur liquidative des parts est effectué en tenant compte des règles d'évaluation figurant dans le prospectus. Les apports en nature ne peuvent comporter que les titres, valeurs ou contrats admis à composer l'actif des OPCVM ; ils sont évalués conformément aux règles d'évaluation applicables au calcul de la valeur liquidative.

## **TITRE II**

### FONCTIONNEMENT DU FONDS

#### **Article 5 - La société de gestion**

La gestion du fonds est assurée par la société de gestion conformément à l'orientation définie pour le fonds.

La société de gestion agit en toutes circonstances dans l'intérêt exclusif des porteurs de parts et peut seule exercer les droits de vote attachés aux titres compris dans le fonds.

#### **Article 5 bis - Règles de fonctionnement**

Les instruments et dépôts éligibles à l'actif de l'OPCVM ainsi que les règles d'investissement sont décrits dans le prospectus.

#### **Article 6 - Le dépositaire**

Le dépositaire assure les missions qui lui incombent en application des lois et règlements en vigueur ainsi que celles qui lui ont été contractuellement par la société de gestion confiées. Il doit notamment s'assurer de la régularité des décisions de la société de gestion de portefeuille. Il doit, le cas échéant, prendre toutes mesures conservatoires qu'il juge utiles. En cas de litige avec la société de gestion, il en informe l'Autorité des marchés financiers.

#### **Article 7 - Le commissaire aux comptes**

Un commissaire aux comptes est désigné pour six exercices, après accord de l'Autorité des marchés financiers, par l'organe de gouvernance de la société de gestion. Il certifie la régularité et la sincérité des comptes. Il peut être renouvelé dans ses fonctions. Le commissaire aux comptes est tenu de signaler dans les meilleurs délais à l'Autorité des marchés financiers tout fait ou toute décision concernant l'organisme de placement collectif en valeurs mobilières dont il a eu connaissance dans l'exercice de sa mission, de nature :

1° A constituer une violation des dispositions législatives ou réglementaires applicables à cet organisme et susceptible d'avoir des effets significatifs sur la situation financière, le résultat ou le patrimoine ;

2° A porter atteinte aux conditions ou à la continuité de son exploitation ;

3° A entraîné l'émission de réserves ou le refus de la certification des comptes.

Les évaluations des actifs et la détermination des parités d'échange dans les opérations de transformation, fusion ou scission sont effectuées sous le contrôle du commissaire aux comptes.

Il apprécie tout apport en nature sous sa responsabilité. Il contrôle la composition de l'actif et des autres éléments avant publication. Les honoraires du commissaire aux comptes sont fixés d'un commun accord entre celui-ci et le conseil d'administration ou le directoire de la société de gestion au vu d'un programme de travail précisant les diligences estimées nécessaires. Il atteste les situations servant de base à la distribution d'acomptes.

#### **Article 8 - Les comptes et le rapport de gestion**

À la clôture de chaque exercice, la société de gestion établit les documents de synthèse et établit un rapport sur la gestion du fonds (le cas échéant, relatif à chaque compartiment) pendant l'exercice écoulé.

La société de gestion établit, au minimum de façon semestrielle et sous contrôle du dépositaire, l'inventaire des actifs de l'OPCVM.

La société de gestion tient ces documents à la disposition des porteurs de parts dans les quatre mois suivant la clôture de l'exercice et les informe du montant des revenus auxquels ils ont droit : ces documents sont, soit transmis par courrier à la demande expresse des porteurs de parts, soit mis à leur disposition à la société de gestion.

## **TITRE III**

### MODALITES ET AFFECTATION DES SOMMES DISTRIBUABLES

#### **Article 9**

Les sommes distribuables sont constituées par :

1°) le résultat net augmenté du report à nouveau et majoré ou diminué du solde du compte de régularisation des revenus ;

2°) les plus-values réalisées, nettes de frais, diminuées des moins-values réalisées, nettes de frais constatées au cours de l'exercice, augmentées des plus-values nettes de même nature constatées

au cours d'exercices antérieurs n'ayant pas fait l'objet d'une distribution et d'une capitalisation et diminuées ou augmentées du solde du compte de régularisation des plus-values.

Les sommes mentionnées aux 1° et 2° peuvent être distribuées, en tout ou partie, indépendamment l'une de l'autre.

La mise en paiement des sommes distribuables est effectuée dans un délai maximal de 4 mois suivant la clôture de l'exercice.

Le résultat net du fonds est égal au montant des intérêts, arrérages, primes et lots, dividendes, jetons de présence et tous autres produits relatifs aux titres constituant le portefeuille du fonds majoré du produit des sommes momentanément disponibles et diminué du montant des frais de gestion et de la charge des emprunts.

La société de gestion décide de la répartition des sommes distribuables.

Pour chaque catégorie de parts le cas échéant, le fonds peut opter, pour chacune des sommes mentionnées aux 1° et 2° pour l'une des formules suivantes :

- la capitalisation pure : les sommes distribuables sont intégralement capitalisées à l'exception de celles qui font l'objet d'une distribution obligatoire en vertu de la loi ;
- la distribution pure : les sommes distribuables sont intégralement distribuées, aux arrondis près ;
- pour les fonds qui souhaitent conserver la liberté de capitaliser et/ou de distribuer et/ou de porter les sommes distribuables en report, la société de gestion décide chaque année de l'affectation de chacune des sommes mentionnées aux 1° et 2°.

Le cas échéant, la société de gestion peut décider, en cours d'exercice, la mise en distribution d'un ou plusieurs acomptes dans la limite des revenus nets de chacune des sommes mentionnées aux 1° et 2° comptabilisés à la date de décision.

Les modalités précises d'affectation des revenus sont décrites dans le prospectus.

## **TITRE IV**

### FUSION - SCISSION - DISSOLUTION - LIQUIDATION

#### **Article 10 Fusion - Scission**

La société de gestion peut soit faire apport, en totalité ou en partie, des actifs compris dans le fonds à un autre OPCVM qu'elle gère, soit scinder le fonds en deux ou plusieurs autres fonds communs dont elle assurera la gestion.

Ces opérations de fusion ou de scission donnent lieu à la délivrance d'une nouvelle attestation précisant le nombre de parts détenues par chaque porteur.

#### **Article 11 - Dissolution - Prorogation**

Si les actifs du fonds (ou le cas échéant, du compartiment) demeurent inférieurs, pendant trente jours, au montant fixé à l'article 2 ci-dessus, la société de gestion en informe l'Autorité des marchés financiers et procède, sauf opération de fusion avec un autre fonds commun de placement, à la dissolution du fonds (ou le cas échéant, du compartiment). La société de gestion peut dissoudre par anticipation le fonds (ou le cas échéant, le compartiment) ; elle informe les porteurs de parts de sa décision et à partir de cette date les demandes de souscription ou de rachat ne sont plus acceptées. La société de gestion procède également à la dissolution du fonds (ou le cas échéant, du compartiment) en cas de demande de rachat de la totalité des parts, de cessation de fonction du dépositaire, lorsqu'aucun autre dépositaire n'a été désigné, ou à l'expiration de la durée du fonds, si celle-ci n'a pas été prorogée.

La société de gestion informe l'Autorité des marchés financiers par courrier de la date et de la procédure de dissolution retenue. Ensuite, elle adresse à l'Autorité des marchés financiers le rapport du commissaire aux comptes.

La prorogation d'un fonds peut être décidée par la société de gestion en accord avec le dépositaire. Sa décision doit être prise au moins 3 mois avant l'expiration de la durée prévue pour le fonds et portée à la connaissance des porteurs de parts et de l'Autorité des marchés financiers.

#### **Article 12 - Liquidation**

En cas de dissolution, le dépositaire, ou la société de gestion, est chargé des opérations de liquidation. Ils sont investis à cet effet des pouvoirs les plus étendus pour réaliser les actifs, payer les créanciers éventuels et répartir le solde disponible entre les porteurs de parts en numéraire ou en valeurs.

Le commissaire aux comptes et le dépositaire continuent d'exercer leurs fonctions jusqu'à la fin des opérations de liquidation.

## **TITRE V**

### CONTESTATION

#### **Article 13 - Compétence - Election de domicile.**

Toutes contestations relatives au fonds qui peuvent s'élever pendant la durée du fonctionnement de celui-ci, ou lors de la liquidation, soit entre les porteurs de parts, soit entre ceux-ci et la société de gestion ou le dépositaire, sont soumises à la juridiction des tribunaux compétents.

\*\*\*\*\*